

# 中世纪的宗教城市到了江户时代成了一个大商业城市

寺内町是以真宗的寺院为中心，设置护城河、土堡垒等防御外敌的城市。富田林寺内町（富田林市富田林町）于永禄初年（1558—1561）诞生。京都兴正寺院的证秀上人访问这里时，用一百贯文、买了这块荒地。同时，他召集



近邻四座村落的八个有权势者，兴建了兴正寺分院。在由这八位决定的和议制的基础上，以分院为中心建造了这座城市。江户时代，寺内町变成了幕府的直辖地。石川河流经附近，东高野街道（大道）和千早街道（大道）在这里交汇。在水运和陆运的便利条件下，寺内町作为商业城市得到很大发展。特别是酿酒业繁荣昌盛，据宽文年间的记录（1693），有51种行业、149家店铺鳞次栉比。

## 街景（重要传统建筑群保存地区）

### 450年前的时空留存到现在、未来

寺内町建成于战国中期。城里的很多避免战乱的建筑显示出当时人们的智慧。城市建在比平地高一段的台地上。四周围上土堆，种上竹子（有战事时用竹做枪）。街道的道路和道路之间要错开半间（即，当曲。间是当时的长度单位，1间大约是180公尺），阻碍敌人的瞭望。

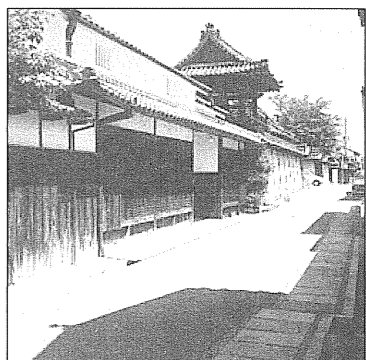
寺内町的建筑物大约有5000栋，其中大约180栋是江户、明治、大正和昭和初期的建筑。特别是从城之门筋到旧杉山家住宅的街景保存得最完整。平成9年10月被国家选定为重要传统建筑群保存地区。

寺内町从中世纪留存到今天，还将持续到明天。

在人们之间掀起俳谐（联句发句的总称）的热潮。附近的农家在院子里种植葡萄，寺内町把用农家的葡萄制成的葡萄酒作为当地的特产出售等等。这样，当时的寺内町充满着自由地开创新时代的风气。

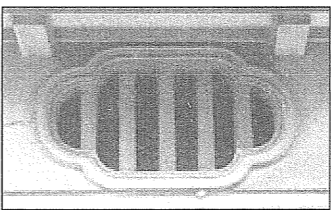
## 寺内町素描

### 街景展现当时的智慧、文化和生活情景



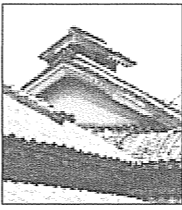
#### ◆虫笼窗（虫笼型窗户）

虫笼窗是为了阁楼的采光和通风而建造的。江户时代为木瓜型、德川幕府末期为扁平型。明治以后为长方形。



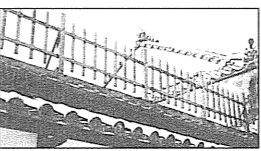
#### ◆驹系

因商务远道而来的客人的拴牛马处。被认为是商业城市的标志性遗迹。



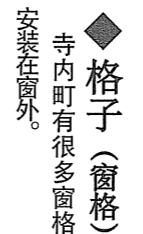
#### ◆上店（抬式凳）

折叠式长板凳。不用时，抬起来收藏在墙里。



#### ◆忍返（防盗）

墙上插削尖的竹子、木头的防盗设备。



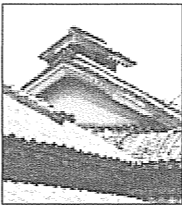
#### ◆格子（窗格）

寺内町有很多窗格安装在窗外。



#### ◆鬼瓦

装饰屋顶的兽头瓦，有避邪的含意。

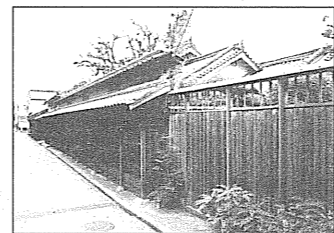


### 天才女诗人石上露子的出生宅第（重要文物）



杉山家的特征是四层错落有致的大屋顶。杉山家是从寺内町开创时期开始的老住户。他们世代代代经营酿酒铺，担任南河内地区酿酒业的主管。主屋的“土间”最古老，是十七世纪中期建造的。现在的主屋是享保19年（1734）修整的。明治末期与堺市的与谢野晶子等活跃于文坛的明星派歌人石上露子（真名杉山孝）明治15年（1882）出生在这所宅院。在杉山家的仓库里展示着有关露子的遗物。

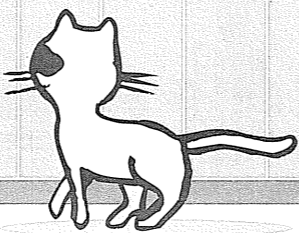
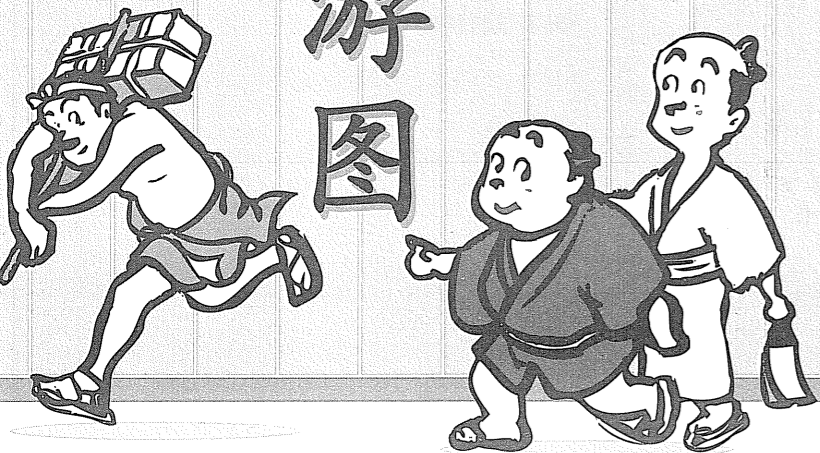
### 以酿酒驰名 仲村家住宅（大阪府有形文物）



仲村家的商号是佐渡屋，经营酿酒业。天明5年（1785）的酿酒量多达两千一百三十五石（1石=180ℓ），为河内地区之最。主屋是在寺内町罕见的，表屋造（一种建筑样式），是天明3年（1783）的建筑。吉田松阴年轻时常来访。（非对外开放）



## 富田林 寺内町导游图





**◆葛原家**  
葛原家的商号是‘烟草屋’，据说在江户末期开始经营酿酒业。有专用大门的客厅和土墙仓库等使人能感受到当时大商人葛原家的实力。

**◆(南)葛原家**  
(南)葛原家是对面的葛原家另立的门户，主屋的东侧有茶室和罕见的三层库房。

**◆净谷寺院**  
净谷寺院是附属融通念佛宗大念佛寺院的寺院，据寺院的记录，于弘安9年(1286)创建，天正2年(1574)移至现在所在地。

**◆妙庆寺院**  
妙庆寺院是庆长8年(1603)创建的。正殿是朝东建造的。寺院还有厨房楼和太鼓楼等。

**◆兴正寺分院**  
兴正寺分院是寺内町的核心寺院。寺院沉稳的大门原本是伏见城的一个门。

**◆桥本家**  
桥本家的商号是‘别井屋’，经营酿酒业。建筑物是18世纪后半期建的，属保存状态良好的店铺。

**◆木口家**  
木口家的商号是‘木棉屋’，经营棉织品商店，主屋被认为是18世纪中叶的建筑。

**寺内町交流馆**  
开放时间 / 上午10点~下午5点  
休馆日 / 星期一(如星期一是假日时，星期二休息)  
门票免费  
◆咨询  
TEL·FAX 0721(26)0110

○记号是国家登录有形文物。



这是明治时代的虫笼窗样式

### 寺内町简介

从大阪中心部乘电车30分钟就可以到近铁富田林站。富田林寺内町位于富田林站南400米处。规模为东西约400米、南北约350米。寺内町至今还保留着中世纪的城市格局，在此处可以观赏到历史悠久的城市的容貌。

## 富田林 寺内町导游图

地图上的绿色( )线是参观路线的典范。

- ◆越井家**  
越井家的商号是‘平尾屋’，经营木材商店，是在安政年间(1856-1860)担任过村长的名门。主屋是明治末期的建筑，有很长的米粮仓。
- ◆奥谷家**  
奥谷家的商号是‘岩濑屋’，从江户时代中期开始经营木材商店。奥谷家东侧的排水沟曾经是防火用‘护町渠’。
- ◆(东)奥谷家**  
(东)奥谷家经营由岩濑屋第二代伊右卫门的儿子六右卫门开创的油店。
- ◆(南)奥谷家**  
(南)奥谷家是岩濑家的另立的门户。主屋是明治前期的建筑，是了解寺内町的商家建筑变迁的珍贵建筑物。
- ◆佐藤家**  
佐藤家经营红梅甜料酒的酿酒厂，至今仍保留着很多土墙仓库。
- ◆田守家**  
田守家的商号是‘黑山屋’，到明治时代中期为止经营棉织品商店。主屋是十八世纪上半期的建筑。建筑历史的悠长仅次于杉山家。
- ◆杉田家**  
杉田家的商号是‘樽屋’，经营油店。建筑物是十八世纪后半期的。



**旧杉山家住宅 (重要文物)**  
开放时间 / 上午10点~下午5点  
休馆日 / 星期一(如星期一是假日时，星期二休息)  
门票 / 16岁以上400日元 6至15岁以下200日元 团体(20名以上打8折)  
◆咨询 / TEL 0721(25)1000(总机)  
**富田林市教育委员会文化财科**  
◆旧杉山家以外的宅邸的内部不对外开放，谢绝参观。  
◆周围地区禁止停车。开车来访时请利用参观者专用停车场(到旧杉山家住宅步行5分钟)。

**P** 参观者专用停车场

