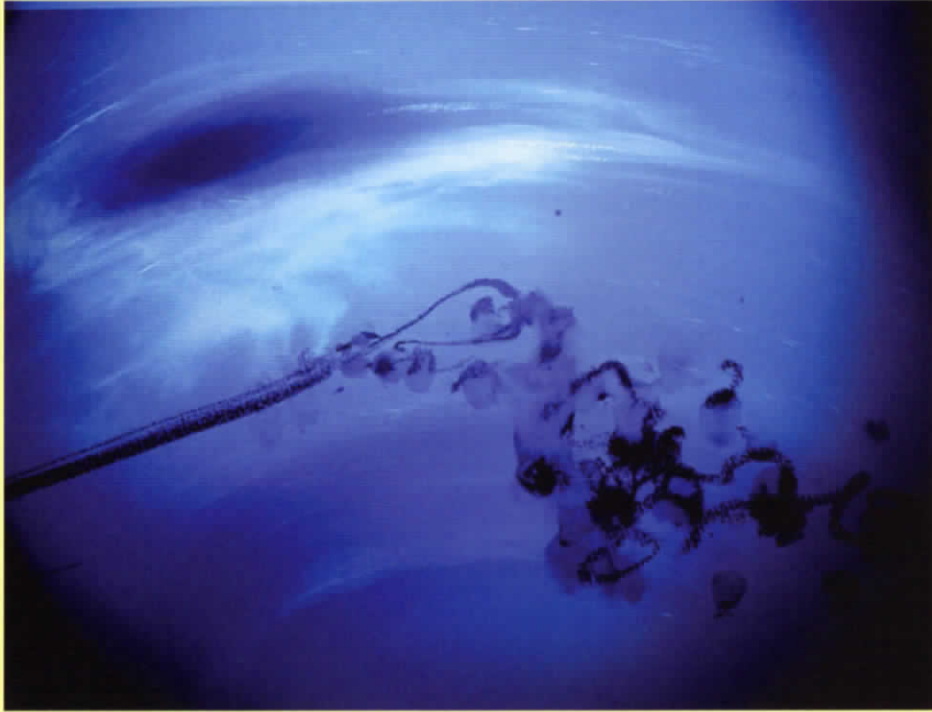


2018年 No.50

谷藤EYE通信



患者さんが見た手術中の風景

グラフィックデザイナー：山崎文子様より提供



医療法人泰明会 谷藤眼科医院

URL <http://www.5d.biglobe.ne.jp/~tanieye/>

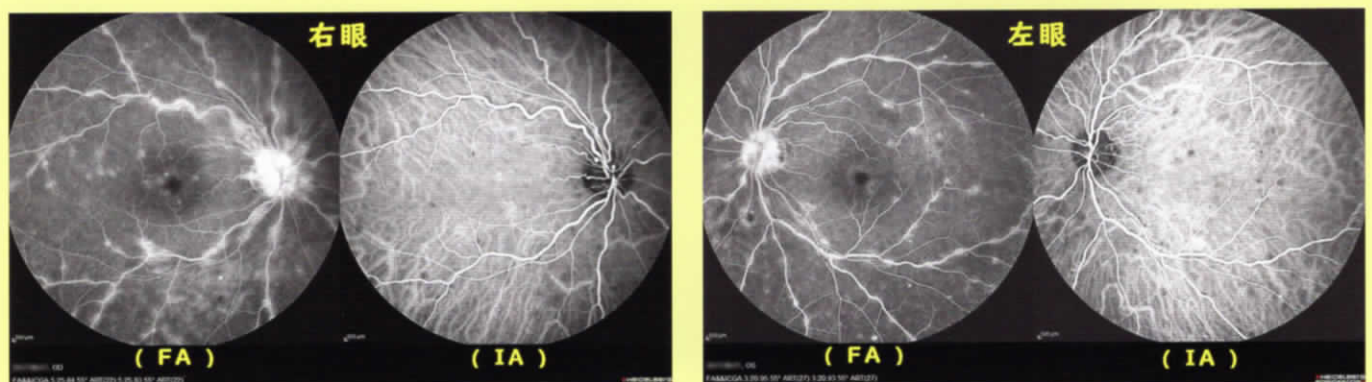
サルコイドーシスと緑内障 院長 谷藤 泰寛

今年の冬は殊のほか寒く、雪も多く何十年ぶりの寒冷化が起こったとの実感がしました。本格的な桜の花も目前ではありませんが、今回は目のサルコイドーシスについて少し情報を提供したいと思います。

果物のぶどうに似た色調と形からか、目にはぶどう膜という組織があり、血管と色素に富み、虹彩、毛様体、脈絡膜からなり、目の血液や房水の循環・代謝、栄養、免疫反応や炎症に強く関係する組織です。

ぶどう膜炎は感染症や膠原病など各種の全身病に伴って発症することが多く、サルコイドーシスは全身疾患を伴うぶどう膜炎として、眼科では成人の原因の確定できるぶどう膜炎の約10%を占め、第1位となっています。最近視力低下で来院する若年の方にも見られますが、60歳以上の白内障と誤って来られる方にこの病気が発見されることが高頻度で見られます。もう一つ問題なのが、サルコイドーシスに合併し易い緑内障のため殆ど失明寸前で受診する高齢の方の多いことです。通常の開放隅角緑内障と診断され、治療されてコントロール不良のまま緑内障が進むためです。原因のサルコイドーシスが見落とされ、炎症を逆に悪化させる可能性のあるプロスタグランジン関連点眼液が長く使用されることもあるようです。

豚脂様角膜後面沈着物、虹彩や隅角の結節状静脈周囲炎、雪玉状硝子体混濁等の特徴的な眼症状に加え、全身的には両肺門リンパ節腫脹(レントゲン検査で)。血清ACE値上昇、肺胞洗浄でリンパ球増加他、主に呼吸器内科での精査が必要となります。肺の症状が重くなければ、眼局所のステロイド注射や点眼が主体となりますが、全身的なステロイド投与や硝子体切除、眼圧コントロールのための緑内障手術が必要となる場合があって視力保全のために、万全の対処が必要となります。以上成人のぶどう膜炎にはサルコイドーシスが多いことを念頭に検査を受ける必要があります。



蛍光眼底造影検査：

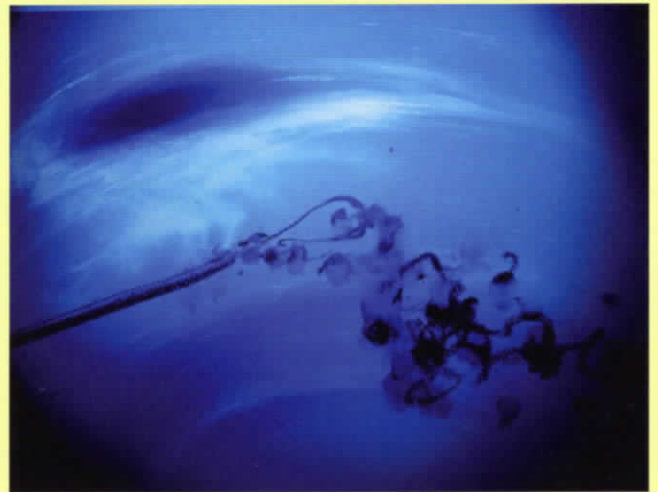
眼科疾患に用いられる造影剤(色素)にはフルオレセインとインドシアニングリーンがあり、特殊なフィルターを通した光をあてると蛍光を発する性質を持っています。これらを用いた検査が蛍光眼底造影です。

フルオレセイン蛍光眼底造影(FA)では網膜の毛細血管の鮮明な、解像度の高い画像が得られます。インドシアニングリーン蛍光眼底造影(IA)はフルオレセインでは検出が困難な網膜下に存在する脈絡膜血管病変の評価に向いています。

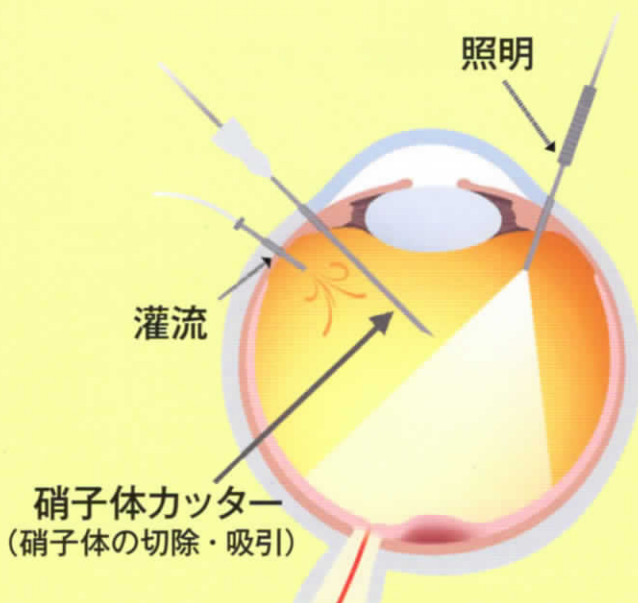
硝子体手術の風景

副院長 谷藤 典子

当院では白内障の手術を主に様々な手術を行っております。その中に硝子体手術というものがあります。適応は網膜疾患（網膜剥離、糖尿病網膜症、黄斑円孔、黄斑上膜など）です。黄斑上膜手術を受けた患者様にグラフィックデザイナーの方がいらっしまいました。その方が術中の絵（右図）を描いてくださいました。



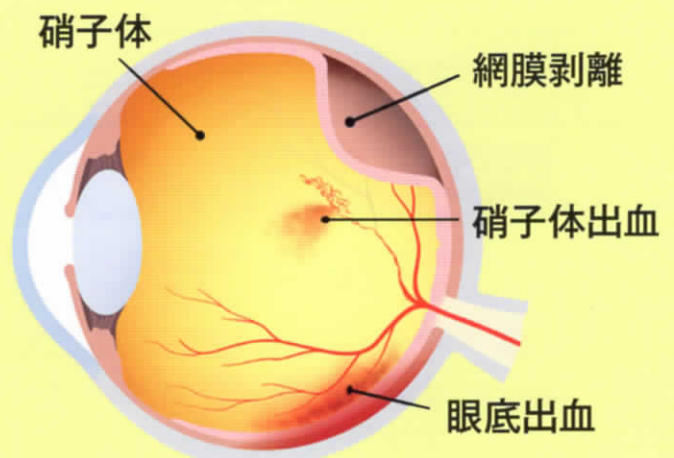
手術中の風景



手術は眼球に3つのポートを開けます。一つは灌流液を入れる穴、ライトを入れる穴、硝子体を吸い取る穴です。まず、硝子体を取り除いてそれから膜の処理に入ります。場合によっては内境界膜も剥がします。内境界膜は非常に薄いため青色の色素を使って染色します。染色して膜を見えやすくして剥がします。その時の様子を描いてくださいました。なかなか幻想的な世界だったとおっしゃっていました。



膜を剥がしているところ



手術を受ける患者様の中にはどんな感じが全く想像できず、不安に思っている方もたくさんいらっしやると思います。手術中は色々な風景が見えます。時には幻想的な世界が見えるようです。皆さんが一番心配されていると思われる「痛み」についてはほとんど無かったとおっしゃっていました。

スタッフ紹介



看護師 森本ひとみ (もりもとひとみ)

初めまして。新しく入职しました森本です。眼科は、多くの検査や処置があります。普段あまり聞き慣れないような事が多い領域です。患者様に分かりやすく、親切な対応を心がけて参りたいと思っています。よろしくお願いします。



看護師 田村園恵 (たむらそのえ)

平成29年10月からお世話になっております。院長、副院長始め、看護部長、師長、先輩方のやさしさに囲まれながらご指導して頂いております。まだまだ未熟ではありますが、日々成長して参りたいと思います。今後ともよろしくお願い致します。



看護補助 小岩香代子 (こいわかよこ)

この夏で3年目を迎えます。初めは不安でいっぱいでしたが、皆さんにご指導頂きながら、勤めさせて頂いております。スタッフの一員として微力ながら、業務が円滑に回るお手伝いが出来るよう頑張ります。よろしくお願いします。



看護補助 菊池幸子 (きくちさちこ)

こちらにお世話になり1年になります。まだまだ不慣れでご迷惑ばかりかけますが、優しいスタッフの方に支えられ頑張っています。これからもよろしくお願い致します。



事務 澁谷柊子 (しぶやしゅうこ)

初めまして。今年の3月から勤務する事になりました澁谷と申します。事務として精一杯頑張りますので、よろしくお願い致します。

谷藤眼科医院指定店



☎ : 0120-477182

営業時間 平日 : AM9:00~PM6:00
土曜 : AM9:00~PM5:00
定休日 : 日曜・祝日



No.50 : 平成30年 (2018年)

 医療法人泰明会 谷藤眼科医院

〒020-0127 岩手県盛岡市前九年2丁目2-38
TEL:019(646)2227 FAX:019(645)3811